



EQUALIZER

Equalizer E250si

簡易設定マニュアル
2005年5月版 (Ver 1)



Networld



本書の内容は予告なく変更することがあります。
本書の内容について(株)ネットワークは如何なる責任を負うものではありません。
本書の内容の無断転写はできません。
本書での設定方法につきまして、ご利用環境での動作を保証するものではありません。

Copyright© 2005 Network Corporation All rights reserved.

Equalizer™ は米 Coyote Point Systems, Inc. の登録商標です。

Equalizer E250si 簡易設定マニュアル

設定にあたっての注意 3

シリアル接続での設定

- (1) Equalizer へログインする 4
- (2) タイムゾーンの設定 5
- (3) 日付と時刻の設定 7
- (4) インターフェースの設定 9
- (5) 設定の反映 11

ブラウザからの設定

- (1) 全般設定
 - 1 . ログインする 12
 - 2 . ライセンスの登録 13
 - 3 . パスワードの変更 14
 - 4 . イベントパラメータの設定 15
 - 5 . システムパラメータ設定 16
 - 6 . フェイルオーバーの設定 17
- (2) クラスタの設定
 - 1 . クラスタの追加 19
 - 2 . サーバの追加 22
 - 3 . サーバの削除 24
 - 4 . クラスタの削除 26
- (3) 設定情報のバックアップ/リストア
 - 1 . バックアップ 28
 - 2 . リストア 29

設定にあたっての注意

1. シリアル接続時の設定における注意

- 1) 設定機器との接続には必ず付属のシリアルケーブルをお使い下さい。
- 2) Windows に付属のハイパーターミナルでは設定できない場合があります。
市販またはフリーソフトのターミナルエミュレーションソフトウェアをお使い下さい。
- 3) 日本製のターミナルエミュレーションソフトウェアを使用するとメニュー枠が正しく表示されない場合がありますが設定に影響はありません。

[日本製 TeraTeam Pro での表示例]

```
◆○○○○○○○○○○○○○○○○○○○○ Equalizer Configuration Menu ○○○○○○○○○○○○○○○○○○○○○&
☒ Equalizer main configuration menu. Select one of the options below using ☒
☒ the arrow keys or typing the first letter of the option you wish to invoke. ☒
☒ Invoke an option by pressing Enter. ☒
☒ Tab to [Exit Install] to exit this utility ☒
☒ ◆○○○○○○○○○○○○○○○○○○○○○○○○○○○○○○○○○○○○○○○○○○○○○○○○○○○○○○○○○○○○○○& ☒
☒ ☒ 1 Usage Quick start - How to use this menu system ☒ ☒
☒ ☒ 2 Doc Configuring networks, setting parameters, etc ☒ ☒
☒ ☒ 3 Interfaces Set networking parameters ☒ ☒
☒ ☒ 4 Time Zone Set the system's time zone. ☒ ☒
☒ ☒ 5 Clock Set the system's time. ☒ ☒
☒ ☒ 6 Password Set browser administration tool "touch" password. ☒ ☒
☒ ☒ 7 Console Set console password. ☒ ☒
☒ ☒ 8 Commit Commit changes & reboot ☒ ☒
☒ ☒ 9 Shutdown Shutdown system prior to power-down. (does not commit) ☒ ☒
☒ ☒ 10 Upgrade Install new software ☒ ☒
☒ ○○○○○○○○○○○○○○○○○○○○○○○○○○○○○○○○○○○○○○○○○○○○○○○○○○○○○○○○○○○○○○○& ☒
◆○○○○○○○○○○○○○○○○○○○○○○○○○○○○○○○○○○○○○○○○○○○○○○○○○○○○○○○○○○○○○○◆
☒ [Select] Exit Configuration ☒
○○○○○○○○○○○○○○○○○○○○○○○○○○○○○○○○○○○○○○○○○○○○○○○○○○○○○○○○○○○○○○&
```

2. ブラウザからの設定時における注意

- 1) お使いのブラウザによっては設定画面が正しく表示されない場合があります。
正しく動作する確認がされているブラウザは以下の通りです。
 - Internet Explorer 5.5 / 6
 - Firefox v1.0.x
- 2) Equalizer へ接続するときは External へアクセスしてください。
Internal へアクセスすると設定画面が表示されない場合があります。
- 3) ブラウザの更新 (リロード、再読込) ボタンは使用しないでください。
設定が 2 重に反映される場合があります。
- 4) ブラウザからの設定ではシリアル接続時に設定した項目を変更できません。

シリアル接続での設定

1	Equalizerへログインする。	<ul style="list-style-type: none">Equalizer と設定用 PC を付属シリアルケーブルで接続します。設定用 PC でターミナルソフトを起動します。 <p>シリアルポートとの設定は下記の通りです。</p> <p>ボーレート・・・9600 データビット・・・8 パリティ・・・なし ストップビット・・・1 フロー制御・・・なし エミュレーションモード... VT100</p> <p>Equalizer の電源を入れます。すでに起動している場合は「Enter」を押してください。</p> <pre>FreeBSD (customer.eq.com) (ttyd0)</pre> <p>login:</p> <p>ユーザ名/パスワードを入力し Equalizer へログインします。</p> <p>ユーザ名 : eqadmin パスワード : equalizer (初期値)</p> <div data-bbox="616 1160 1409 1585" style="border: 1px solid black; padding: 5px;"><p style="text-align: center;">----- Equalizer Configuration Menu -----</p><p>Equalizer main configuration menu. Select one of the options below using the arrow keys or typing the first letter of the option you wish to invoke. Invoke an option by pressing Enter. Tab to [Exit Install] to exit this utility</p><table border="1" style="width: 100%; border-collapse: collapse;"><tr><td style="width: 5%; text-align: center;">1</td><td style="width: 25%;">Usage</td><td>Quick start - How to use this menu system</td></tr><tr><td style="text-align: center;">2</td><td>Doc</td><td>Configuring networks, setting parameters, etc</td></tr><tr><td style="text-align: center;">3</td><td>Interfaces</td><td>Set networking parameters</td></tr><tr><td style="text-align: center;">4</td><td>Time Zone</td><td>Set the system's time zone.</td></tr><tr><td style="text-align: center;">5</td><td>Clock</td><td>Set the system's time.</td></tr><tr><td style="text-align: center;">6</td><td>Password</td><td>Set browser administration tool "touch" password.</td></tr><tr><td style="text-align: center;">7</td><td>Console</td><td>Set console password.</td></tr><tr><td style="text-align: center;">8</td><td>Commit</td><td>Commit changes & reboot</td></tr><tr><td style="text-align: center;">9</td><td>Shutdown</td><td>Shutdown system prior to power-down. (does not commit)</td></tr><tr><td style="text-align: center;">10</td><td>Upgrade</td><td>Install new software</td></tr></table><p style="text-align: center;">[Select] [Exit Configuration]</p></div> <ul style="list-style-type: none">「Equalizer Configuration Menu」が表示されます。	1	Usage	Quick start - How to use this menu system	2	Doc	Configuring networks, setting parameters, etc	3	Interfaces	Set networking parameters	4	Time Zone	Set the system's time zone.	5	Clock	Set the system's time.	6	Password	Set browser administration tool "touch" password.	7	Console	Set console password.	8	Commit	Commit changes & reboot	9	Shutdown	Shutdown system prior to power-down. (does not commit)	10	Upgrade	Install new software
1	Usage	Quick start - How to use this menu system																														
2	Doc	Configuring networks, setting parameters, etc																														
3	Interfaces	Set networking parameters																														
4	Time Zone	Set the system's time zone.																														
5	Clock	Set the system's time.																														
6	Password	Set browser administration tool "touch" password.																														
7	Console	Set console password.																														
8	Commit	Commit changes & reboot																														
9	Shutdown	Shutdown system prior to power-down. (does not commit)																														
10	Upgrade	Install new software																														

2 タイムゾーンの設定

・「Equalizer Configuration Menu」から「4 Timezone」を選択します。

```
Equalizer Configuration Menu
-----
Equalizer main configuration menu. Select one of the options below using
the arrow keys or typing the first letter of the option you wish to invoke.
Invoke an option by pressing Enter.
Tab to [Exit Install] to exit this utility

1 Usage      Quick start - How to use this menu system
2 Doc        Configuring networks, setting parameters, etc
3 Interfaces  Set networking parameters
4 Time Zone  Set the system's time zone.
5 Clock      Set the system's time.
6 Password   Set browser administration tool "touch" password.
7 Console    Set console password.
8 Commit     Commit changes & reboot
9 Shutdown   Shutdown system prior to power-down. (does not commit)
10 Upgrade   Install new software

[Select]  Exit Configuration
```

・地方を選択します。

[Asia] にカーソルを合わせて「Enter」を押してください。

```
Time Zone Selector
-----
Select a region

1 Africa
2 America -- North and South
3 Antarctica
4 Arctic Ocean
5 Asia
6 Atlantic Ocean
7 Australia
8 Europe
9 Indian Ocean
0 Pacific Ocean

[ OK ]  Cancel
```

2 タイムゾーンの設定(続き)

・ 国を選択します。
[Japan]にカーソルを合わせて「Enter」を押してください。

Countries in Asia
Select a country

^(-)
2 Armenia
3 Azerbaijan
4 Bahrain
5 Bangladesh
6 Bhutan
7 Brunei Darussalam
8 Cambodia
9 China
10 Cyprus
11 Georgia
12 India
13 Indonesia
14 Iran
15 Iraq
16 Israel
17 Japan
v(+)

[OK] Cancel

・ カーソルを [yes] に合わせて「Enter」を押してください。

Countries in Asia
Select a country

^(-)
2 Armenia
3 Azerbaijan
4 Bahrain
5 Bangladesh

Japan Time Zones
Select a zone which observes the same time as your locality.

Confirmation
Does the abbreviation `JST' look reasonable?
[Yes] No

[OK] Cancel

15 Iraq
16 Israel
17 Japan
v(+)

[OK] Cancel

3 日付と時刻の設定

・「Equalizer Configuration Menu」から「5 Clock」を選択します。

Equalizer Configuration Menu

Equalizer main configuration menu. Select one of the options below using the arrow keys or typing the first letter of the option you wish to invoke. Invoke an option by pressing Enter. Tab to [Exit Install] to exit this utility

1	Usage	Quick start - How to use this menu system
2	Doc	Configuring networks, setting parameters, etc
3	Interfaces	Set networking parameters
4	Time Zone	Set the system's time zone.
5	Clock	Set the system's time.
6	Password	Set browser administration tool "touch" password.
7	Console	Set console password.
8	Commit	Commit changes & reboot
9	Shutdown	Shutdown system prior to power-down. (does not commit)
10	Upgrade	Install new software

[Select] Exit Configuration

・日付と時刻を設定します。
月/日/年(下2桁)時:分 のように入力します。

Equalizer Configuration Menu

Equalizer main configuration menu. Select one of the options below using the arrow keys or typing the first letter of the option you wish to invoke. Invoke an option by pressing Enter. Tab to [Exit Install] to exit this utility

Set current time

Please enter the current date and local time using 24-hour style, in the form MM/DD/YY HH:MM

04/24/05 15:30

[OK] Cancel

9	Shutdown	Shutdown system prior to power-down. (does not commit)
10	Upgrade	Install new software

[Select] Exit Configuration

・セットされる日付と時刻が表示されます。
よければカーソルを [yes] に合わせて「Enter」を押します。

Equalizer Configuration Menu

Equalizer main configuration menu. Select one of the options below using the arrow keys or typing the first letter of the option you wish to invoke. Invoke an option by pressing Enter. Tab to [Exit Install] to exit this utility

Please enter the current date and local time using 24-hour style, in the form MM/DD/YY HH:MM	Verify time	24-hour style,
04/24/05 15:30	You entered: Wed Apr 24 15:30:47 2005 is this correct?	
	[Yes] No	

9	Shutdown	Shutdown system prior to power-down. (does not commit)
10	Upgrade	Install new software

[Select] Exit Configuration

3 日付と時刻の設定 (続き)

・「後で再起動してください」とメッセージが出ます。
そのまま「Enter」を押します。

```
----- Equalizer Configuration Menu -----
Equalizer main configuration menu. Select one of the options below using
the arrow keys or typing the first letter of the option you wish to invoke.
Invoke an option by pressing Enter.
Tab to [Exit Install] to exit this utility

-----
Please enter the current time in the form MM/DD/YY HH:MM
04/24/05 15:30
-----
Message
Daemons will only notice a timezone change.
after rebooting.
24-hour style,
-----
[ OK ] (100%)
[ Press enter to continue ]

9 Shutdown Shutdown system prior to power-down. (does not commit)
10 Upgrade Install new software

-----
[Select] Exit Configuration
```

4 インターフェースの設定

・「Equalizer Configuration Menu」から「3 Interfaces」を選択します。

```
----- Equalizer Configuration Menu -----  
Equalizer main configuration menu. Select one of the options below using  
the arrow keys or typing the first letter of the option you wish to invoke.  
Invoke an option by pressing Enter.  
Tab to [Exit Install] to exit this utility
```

```
1 Usage      Quick start - How to use this menu system  
2 Doc        Configuring networks, setting parameters, etc  
3 Interfaces Set networking parameters  
4 Time Zone  Set the system's time zone.  
5 Clock      Set the system's time.  
6 Password   Set browser administration tool "touch" password.  
7 Console    Set console password.  
8 Commit     Commit changes & reboot  
9 Shutdown   Shutdown system prior to power-down. (does not commit)  
10 Upgrade   Install new software
```

```
[Select]  Exit Configuration
```

・ External 側から設定を行います。
そのまま「Enter」を押します。

```
----- Configure network interfaces -----  
Configure each of the network interfaces listed below  
Assign an IP address on the external network to the external  
interface and an IP address on the internal network to the  
internal interface. The internal network is the network the  
servers are attached to, the external network is the network which is  
closest to the internet router. Assign the appropriate netmask to each  
interface, as well as a fully qualified hostname. Set the default gateway  
to the IP address of the router on the external network.
```

```
ixp0  External Ethernet interface  
ixp1  Internal Ethernet interface
```

```
[Configure]  Back
```

4 インターフェースの設定
(続き)

・ External 側の設定を行います。

Network Configuration

Host: customer.eq.com Domain: eq.com

Gateway: 192.168.98.254 Name server: 0.0.0.0

Configuration for Interface fxp0

IP Address: 192.168.98.100 Netmask: 255.255.255.0

Extra options to ifconfig:

OK CANCEL

[Your fully-qualified hostname, e.g. foo.bar.com]

[Host:]

Equalizer のホスト名を FQDN でドメインも含めて記入します。

[Domain:]

Equalizer のドメイン名を入力します。

[Gateway]

Equalizer のゲートウェイを入力します。(ルータ等)

[Name server:]

DNS サーバアドレスを入力します。
利用しない場合は「0.0.0.0」と入力します。

[IP Address:]

External に割り振る IP アドレスを入力して下さい。

Single Network構成時は「空欄」となります

[Netmask:]

割り振った IP アドレスのサブネットマスクを入力します。

[Extra options to ifconfig:]

インターフェース速度の固定など、追加設定を行います。
通常は空欄で問題ありません。

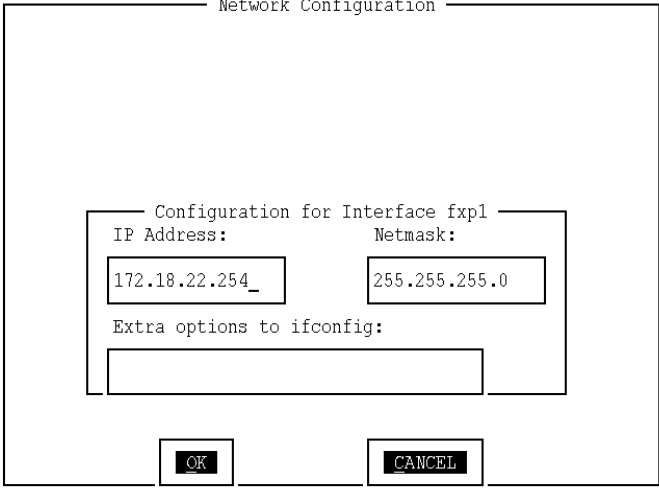
・ Internal 側の設定を行います。

Configure network interfaces

Configure each of the network interfaces listed below
Assign an IP address on the external network to the external interface and an IP address on the internal network to the internal interface. The internal network is the network the servers are attached to, the external network is the network which is closest to the internet router. Assign the appropriate netmask to each interface, as well as a fully qualified hostname. Set the default gateway to the IP address of the router on the external network.

fxp0	External Ethernet interface
fxp1	Internal Ethernet interface

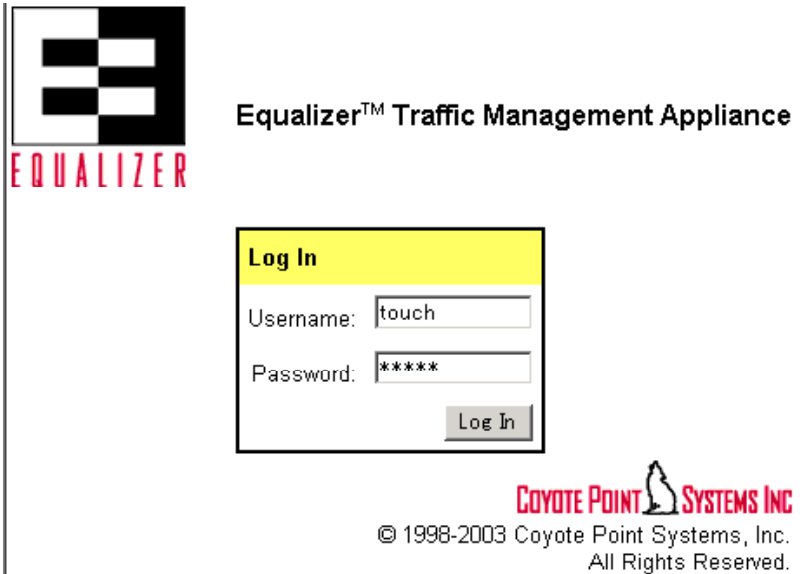
[Configure] Back

<p>4 インターフェースの設定 (続き)</p>	<div style="text-align: center;">  </div> <p>[The IP address to be used for this interface]</p> <p>[IP Address:] Internal に割り振る IP アドレスを入力します。</p> <p>[Netmask:] 割り振った IP アドレスのサブネットマスクを入力します。</p>																														
<p>5 設定の反映</p>	<p>・ シリアルからの初期設定は以上で終了です。 設定を保存して再起動します。</p> <div style="border: 1px solid black; padding: 5px;"> <p style="text-align: center;">Equalizer Configuration Menu</p> <p>Equalizer main configuration menu. Select one of the options below using the arrow keys or typing the first letter of the option you wish to invoke. Invoke an option by pressing Enter. Tab to [Exit Install] to exit this utility</p> <table border="1" style="width: 100%; border-collapse: collapse;"> <tr><td>1</td><td>Usage</td><td>Quick start - How to use this menu system</td></tr> <tr><td>2</td><td>Doc</td><td>Configuring networks, setting parameters, etc</td></tr> <tr><td>3</td><td>Interfaces</td><td>Set networking parameters</td></tr> <tr><td>4</td><td>Time Zone</td><td>Set the system's time zone.</td></tr> <tr><td>5</td><td>Clock</td><td>Set the system's time.</td></tr> <tr><td>6</td><td>Password</td><td>Set browser administration tool "touch" password.</td></tr> <tr><td>7</td><td>Console</td><td>Set console password.</td></tr> <tr><td>8</td><td>Commit</td><td>Commit changes & reboot</td></tr> <tr><td>9</td><td>Shutdown</td><td>Shutdown system prior to power-down. (does not commit)</td></tr> <tr><td>10</td><td>Upgrade</td><td>Install new software</td></tr> </table> <p style="text-align: center;">[Select] Exit Configuration</p> </div>	1	Usage	Quick start - How to use this menu system	2	Doc	Configuring networks, setting parameters, etc	3	Interfaces	Set networking parameters	4	Time Zone	Set the system's time zone.	5	Clock	Set the system's time.	6	Password	Set browser administration tool "touch" password.	7	Console	Set console password.	8	Commit	Commit changes & reboot	9	Shutdown	Shutdown system prior to power-down. (does not commit)	10	Upgrade	Install new software
1	Usage	Quick start - How to use this menu system																													
2	Doc	Configuring networks, setting parameters, etc																													
3	Interfaces	Set networking parameters																													
4	Time Zone	Set the system's time zone.																													
5	Clock	Set the system's time.																													
6	Password	Set browser administration tool "touch" password.																													
7	Console	Set console password.																													
8	Commit	Commit changes & reboot																													
9	Shutdown	Shutdown system prior to power-down. (does not commit)																													
10	Upgrade	Install new software																													

ブラウザからの設定

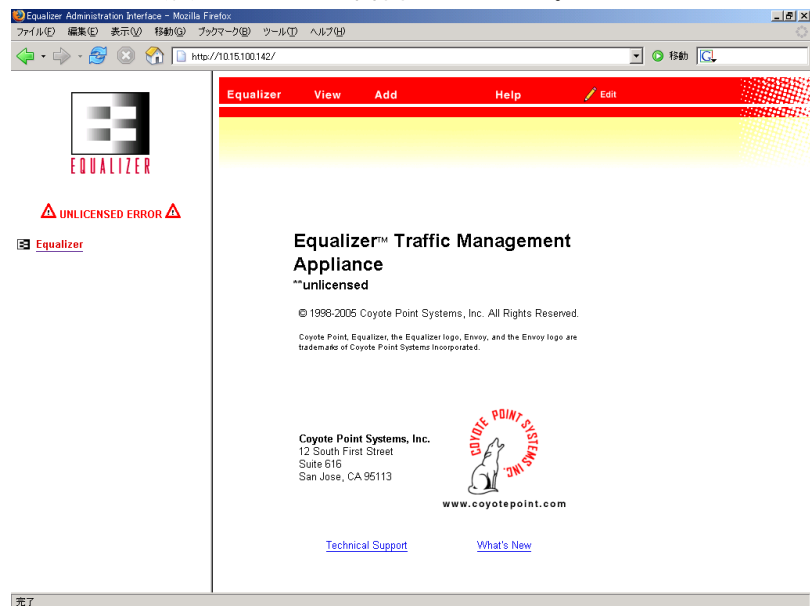
1 1 . ログインする

ブラウザから Equalizer へアクセスします。
アドレスは Equalizer の External の IP アドレスです。



Username : touch
Password : touch (初期値)

ログインに成功するとこの画面になります。

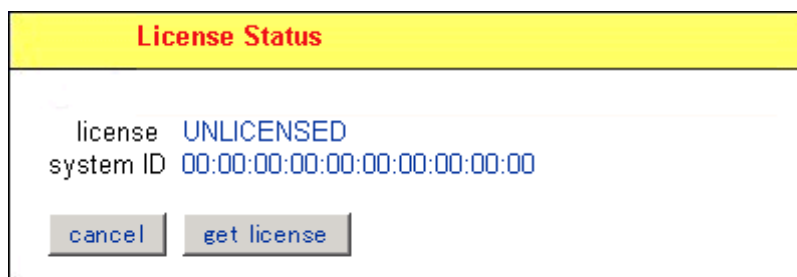


- 1 2 . ライセンスの登録
 [Equalizer]
 [Configure]
 [License Manager]



Web から行う Equalizer の全般設定の項目は
 右側フレーム左上の [Equalizer] の中にあります。

初回起動時、Equalizer にはライセンス登録がされていない為、
 設定を行うことができません。

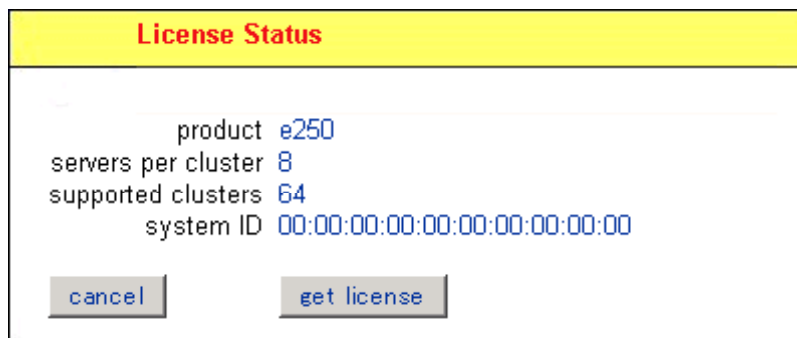


- [get license] をクリックし、ライセンス情報をダウンロード
 します。

！重要！

ライセンス情報をダウンロードするには、Equalizerが
 インターネットへ接続され TCP/80,127 が利用できる
 必要があります

- ライセンス取得が正常に行われますと下記のような
 表示となります。



ライセンス取得がうまく行かない場合は、弊社サポート
 もしくは販売代理店様へご相談下さい

1	<p>3 . パスワードの変更 [Equalizer] [Configure] [Change Passwords]</p>	<div data-bbox="614 179 1412 470" style="border: 1px solid black; padding: 5px;"> <p style="text-align: center; background-color: yellow; margin: 0;">change passwords</p> <div style="border: 1px solid gray; padding: 5px; margin: 5px 0;"> <p style="text-align: right;">change View Password ▼</p> <p>current password <input style="width: 100%;" type="text"/></p> <p>new password <input style="width: 100%;" type="text"/></p> <p>confirm password <input style="width: 100%;" type="text"/></p> <p><input type="button" value="commit"/> <input type="button" value="cancel"/></p> </div> </div> <p>・パスワードの変更を行います。</p> <p>[change] パスワードを変更するユーザを選択します。 View Password (ユーザ名 : look) Edit Password (ユーザ名 : touch)</p> <p>[current password] 現在のパスワードを入力します。</p> <p>[new password] 新しいパスワードを入力します。</p> <p>[confirm password] 新しいパスワードを再入力します。</p> <p>入力後 [commit] をクリックします。</p>
---	---	---

1	<p>4 . イベントパラメータの設定</p> <p>[Equalizer] [Configure] [Events]</p>	<div data-bbox="609 181 1414 544" style="border: 1px solid black; padding: 5px;"> <p style="text-align: center; background-color: yellow; margin: 0;">Event Configuration</p> <hr/> <p>Event Logging: Use remote Syslog <input type="checkbox"/></p> <p>Syslog Host <input type="text" value="loghost"/></p> <p><input type="button" value="commit"/> <input type="button" value="cancel"/></p> <p>Event Handling: Command to run on server event <input type="text" value="(null)"/></p> <p><input type="button" value="commit"/> <input type="button" value="cancel"/></p> </div> <p>[Event Logging]</p> <ul style="list-style-type: none"> ・ イベントが発生したときに syslog サーバへログを送信できます。 ・ 使用する場合、 [Use remote Syslog] にチェックを入れ、 [Syslog Host:] に syslog サーバの IP アドレスを入力します。 ・ 入力後、 [commit] をクリックします。 <p>[Event Handling]</p> <ul style="list-style-type: none"> ・ イベントが発生した場合、管理者へアラートメールを送信することができます。 ・ (例) /usr/local/bin/mini_sendmail -s192.168.1.100 admin@eq.com ・ 入力後、 [commit] をクリックします。 <p>設定を消去するときは空欄にして [commit] をクリックします。</p>
---	---	---

1 5 . システムパラメータの
設定
[Equalizer]
[Configure]
[System Parameters]

sequence	58
send buffer	4
receive buffer	4
connect timeout	10.0
client timeout	15.0
server timeout	100.0
probe interval	20.0
probe timeout	10.0
stripeout threshold	3
log hours	0
plot clip	0
cycle time	5.000
probe delay	10.0
idle timeout	0.0
sticky netmask	off
enable outbound NAT	<input type="checkbox"/>
passive FTP translation	<input checked="" type="checkbox"/>
pedantic agent	<input type="checkbox"/>
ICMP probe	<input checked="" type="checkbox"/>
no plot	<input type="checkbox"/>

command

commit defaults cancel

- ・システムパラメータの設定を行います。
ここで説明する3項目以外は、通常設定を変更する必要はありません

[Sticky Network]

- ・サブネットマスク単位でセッション維持を行う場合に設定します。
- ・ネットマスクは「 off / class C / class B / class A 」の3種類あります。

[enable outbound NAT]

- ・Dual Network 構成時、Equalizer 配下のサーバからの通信において、Equalizer を通過する際にサーバ IP を Equalizer の External アドレスに変換する場合、チェックを入れます。
Single Network 構成時は設定が反映されません

[Passive FTP Translation]

- ・パッシブ FTP を使った通信を行う場合、チェックを入れます。

入力後、[commit]をクリックします。

1

6 . フェイルオーバーの
設定

[Equalizer]

[Configure]

[Failover]

failover configuration

common settings
virtual interfaces

internal address

internal netmask

external address

external netmask

failover timers

receive timeout

connection timeout

probe interval

failover peers

peer

peer name

external

internal

flags preferred primary

フェイルオーバーの設定を行います。

ここで説明する項目以外は、通常設定を変更する必要はありません

common setting virtual interfaces

Equalizer の冗長時に必要な仮想 IP の設定を行います。

[internal address] 旧 Failover Gateway

- ・ クラスタ内サーバ群のデフォルトゲートウェイとなる IP アドレスを入力します。Equalizer の実 IP やクラスタ IP との共有はできません。

入力後、[commit]をクリックします。

1

6 . フェイルオーバーの
設定 (続き)
[Equalizer]
[Configure]
[Failover]

failover peers

両方の Equalizer インターフェースアドレスを登録します。
同一設定を Primary/Backup 両機器に対して行います。

[peer name]

・ 任意の名前を設定します。

[external]

・ External 側の IP アドレスを入力します。

[internal]

・ Internal 側の IP アドレスを入力します。

[flags preferred primary]

・ 通常 Primary として稼働させる機器側にチェックを
入れます。

Primary 機器情報の入力例

failover peers

peer

peer name

external

internal

flags preferred primary

Backup 機器情報の入力例

failover peers

peer

peer name

external

internal

flags preferred primary

設定が正しく行えた場合は、peer に両機器の情報が
表示されます。

failover peers

peer

peer name

external

internal

flags preferred primary

2 クラスタの設定
1. クラスタの追加

・右側フレーム上の「ADD」上へマウスカーソルをのせます。プルダウンメニューが出ますので[ADD Cluster]をクリックします。



ADD Cluster

add cluster

cluster name

protocol

ip

port

load balancing policy

responsiveness

sticky time

flags advanced
 disable
 server_agent
 intercluster_sticky
 probe_ssl

ACV probe

ACV response

server agent port

[Cluster Name]

・クラスタ（サーバ群）を識別する名前を入力します。

[Protocol]

・クラスタ（サーバ群）が受け付けるプロトコルを TCP/UDP より選択します。

[ip / port]

・クラスタ（サーバ群）に割り当てる仮想 IP アドレスとポート番号を入力します。

2	1 . クラスタの追加(続き)	<p>[load balancing policy]</p> <ul style="list-style-type: none"> ・ロードバランスの方式を選択します。 <p>[responsiveness]</p> <ul style="list-style-type: none"> ・ロードバランスの柔軟性を選択します。 <p>[sticky time]</p> <ul style="list-style-type: none"> ・セッションを維持する時間を入力します。 <p>[flags]</p> <ul style="list-style-type: none"> ・オプション設定を行います。 ここで説明する 2 項目以外は、通常変更する必要はありません <p>intercluster-sticky</p> <ul style="list-style-type: none"> ・クラスタ間でのセッション維持を行う場合、チェックを入れます。 (例) サーバが 2 台、クラスタが http、https で、 クラスタは違うが同一サーバへ接続したい場合。 <p>probe_ssl</p> <ul style="list-style-type: none"> ・SSL ハンドシェイクによるヘルスチェックを行う場合、 チェックを入れます。 <p>[ACV probe]</p> <ul style="list-style-type: none"> ・コンテンツチェックによるヘルスチェックを行う場合、 Web サーバへ送信するリクエストを入力します。 http/https のみ対応 <p>[ACV response]</p> <ul style="list-style-type: none"> ・ACV probe で送信したリクエストのレスポンス中に含まれる 文字列を指定します。この文字列が含まれていた場合、 ACV は成功となります。 <p>[server agent port]</p> <ul style="list-style-type: none"> ・こちらの値は「0」で固定となります。 <p>入力後、[commit]をクリックします。</p>
---	-------------------	--

2

1 . クラスタの追加(続き)

・クラスタが追加されました。

Equalizer: Administration Interface - Microsoft Internet Explorer

ファイル 編集 表示 お気に入り ツール ヘルプ

アドレス http://10.15.100.232/

Equalizer View Add Help Edit

Equalizer

Cluster c1000 TCP

L4 tcp_l4 cluster c1000 Menu

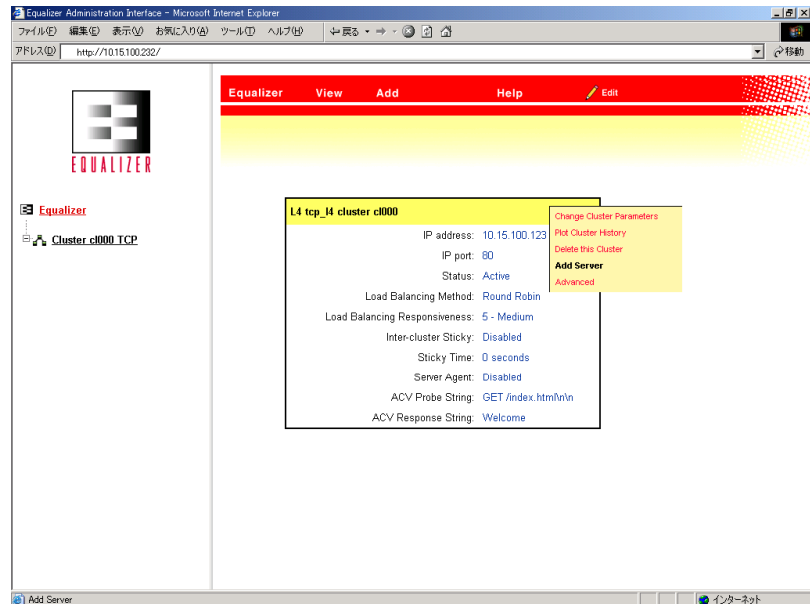
IP address: 10.15.100.123
IP port: 80
Status: Active
Load Balancing Method: Round Robin
Load Balancing Responsiveness: 5 - Medium
Inter-cluster Sticky: Disabled
Sticky Time: 0 seconds
Server Agent: Disabled
ACV Probe String: GET /index.html/\n
ACV Response String: Welcome

インターネット

2

2 . サーバの追加

- ・ 左側フレーム中のサーバを追加したいクラスタをクリックします。
- ・ クラスタの詳細情報が表示されますので、ウィンドウ右上の [Menu] にマウスカーソルをのせます。
- ・ プルダウンメニューが出ますので [Add Server] をクリックします。



Add Server

Add server to cluster c1000
Server Name:
Server Address:
Port:
Static Weight:
 Hot Spare

[Server Name]

- ・ サーバを識別する名前を入力します。

[Server Address]

- ・ クラスタに登録するサーバの IP アドレスを入力します。

[Port]

- ・ クラスタと同一に設定されています。
- ・ ポートリダイレクションを行う場合は、任意のポート番号を入力します。

[Static Weight]

- ・ サーバの静的重み付けを入力します。
- ・ 0 または 20 ~ 200 の間で設定します。

2

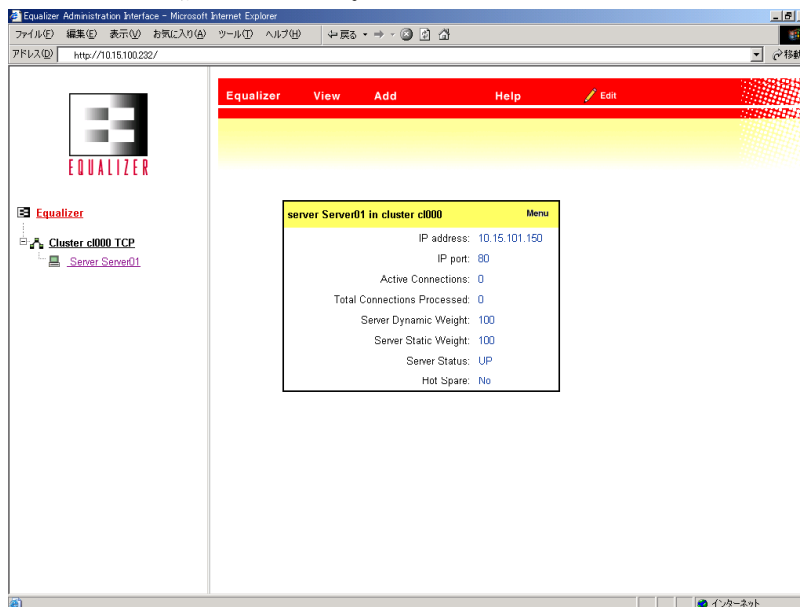
2 . サーバの追加 (続き)

[Hot Spare]

- ・サーバをスペアにする場合、チェックを入れます。
- ・この設定を ON にした場合、ON に設定されていないサーバがすべてダウンまでリクエストは割り振られません。

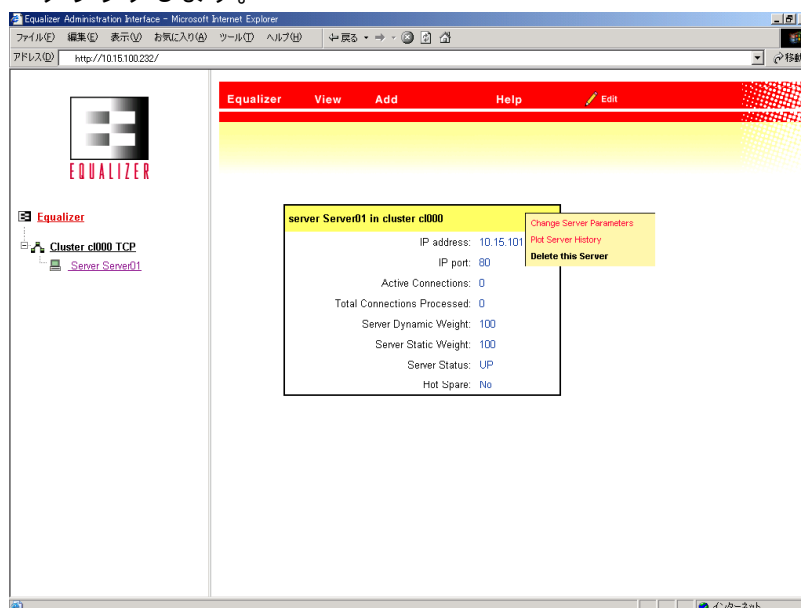
入力後、 [commit] をクリックします。

- ・サーバが追加されました。

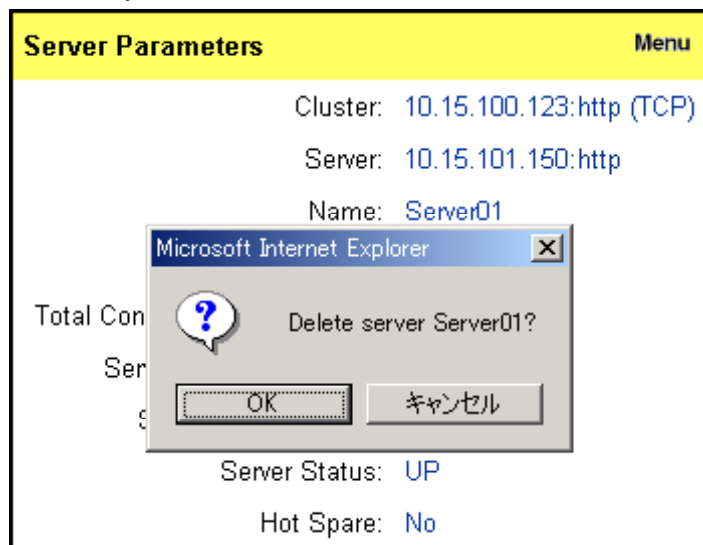


2 3 . サーバの削除

- ・ 左側フレーム中の削除したいサーバをクリックします。
- ・ サーバの詳細情報が表示されますので、ウィンドウ右上の [Menu] にマウスカーソルをのせます。
- ・ プルダウンメニューが出ますので [Delete this Server] をクリックします。



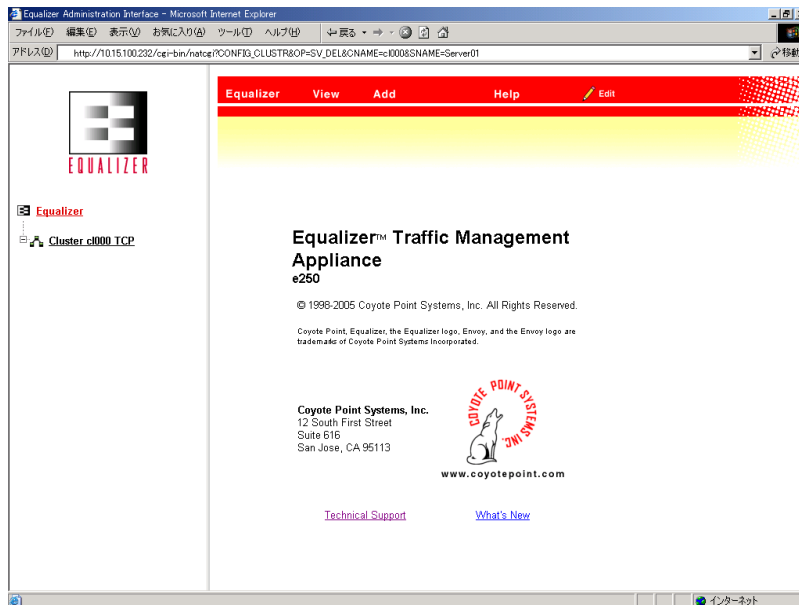
- ・ 確認画面が出ますので削除しても良ければ [OK] をクリックします。



2

3 . サーバの削除 (続き)

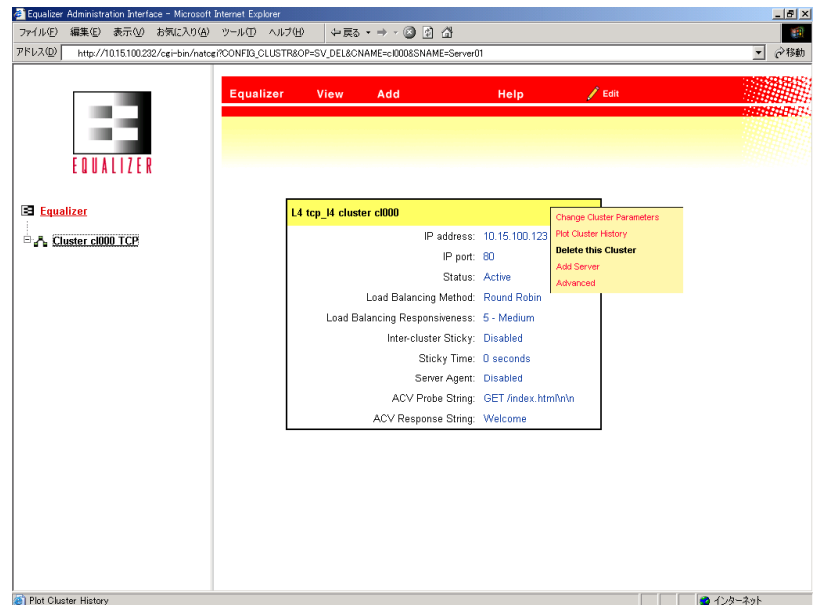
・サーバが削除されました。



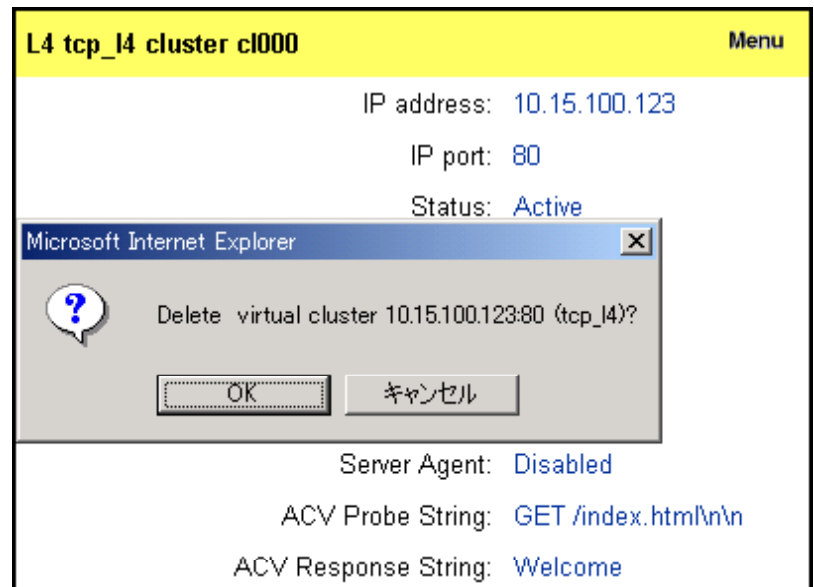
2

4 . クラスタの削除

- ・ 左側フレーム中の削除したいクラスタをクリックします。
- ・ クラスタの詳細情報が表示されますので、ウィンドウ右上の [Menu] にマウスカーソルをのせます。
- ・ プルダウンメニューが出ますので [Delete This Cluster] をクリックします。



- ・ 確認画面が出ますので、削除しても良ければ [OK] をクリックします。



2

4 . クラスタの削除
(続き)

・クラスタが削除されました。

Equalizer Administration Interface - Microsoft Internet Explorer

アドレス http://1015.100.232/cst-bin/notice/CONFIG_CLUSTER&OP=CL_DEL&NAME=c1000

Equalizer View Add Help Edit

Equalizer™ Traffic Management Appliance e250

© 1998-2005 Coyote Point Systems, Inc. All Rights Reserved.

Coyote Point, Equalizer, the Equalizer logo, Envoy, and the Envoy logo are trademarks of Coyote Point Systems Incorporated.

Coyote Point Systems, Inc.
12 South First Street
Suite 616
San Jose, CA 95113
www.coyotepoint.com

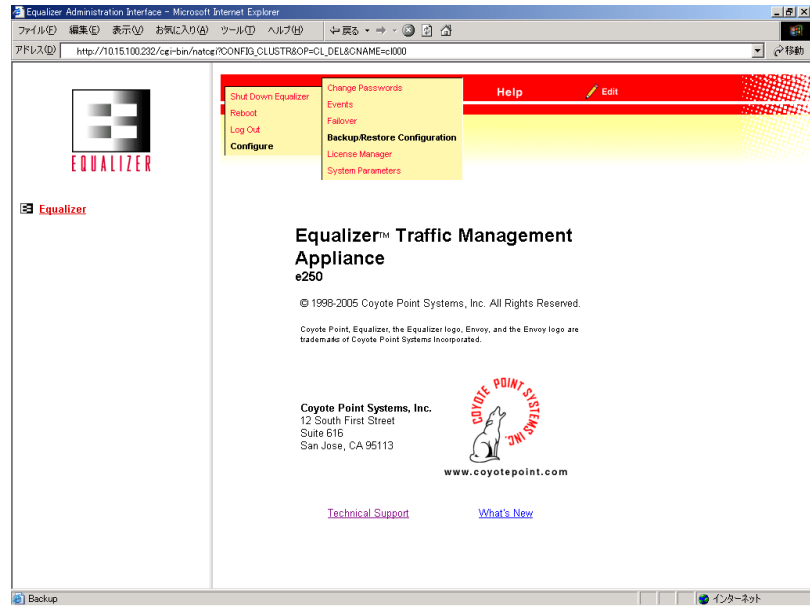
[Technical Support](#) [What's New](#)

ページが表示されました インターネット

3

設定情報の
バックアップ/リストア
1. バックアップ

- ・ 右側フレーム上の [Equalizer] 上へマウスカーソルをのせます。
- ・ プルダウンメニューが出ますので [Configure] [Backup/Restore Configuration] の順にクリックします。



- ・ クリックすると、設定情報バックアップ/リストアのページが表示されます。

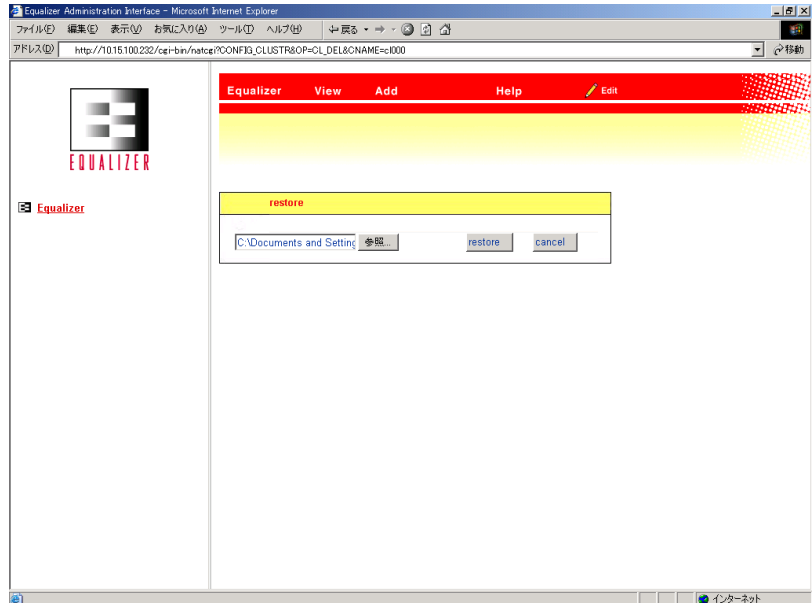


- ・ ウィンドウ内の [backup] をクリックすると、設定ファイルをダウンロードできます。管理端末の任意のフォルダへ保存します。

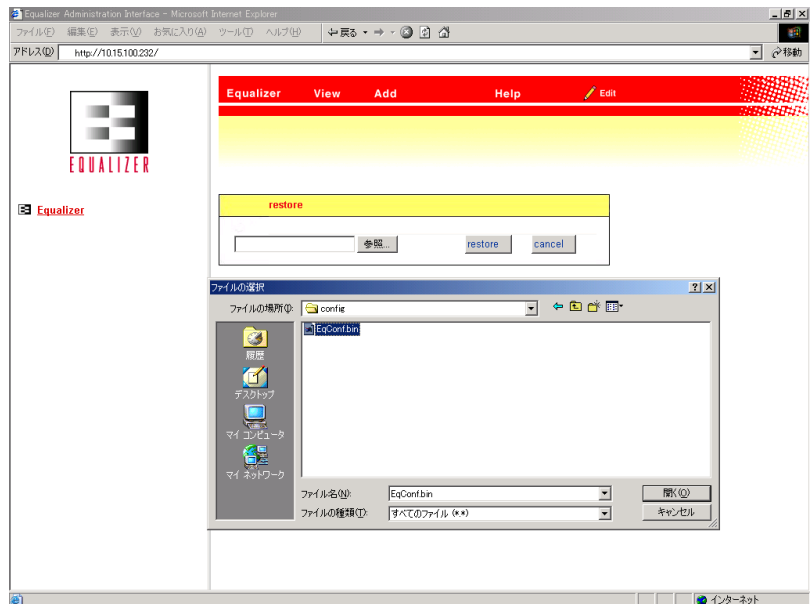
3

2 . リストア

- ・ 設定情報のリストアは、バックアップと同一ページより行います
- ・ Backup/Restore ページより「restore」をクリックするとファイル選択ページが表示されます。



- ・ 「参照」をクリックし、管理端末内の設定ファイルを参照して「開く」をクリックします。



- ・ [Restore file]に、選択したファイルが入力されているのを確認後、[Go]をクリックします。

2 . リストア (続き)

・ クリック後、Equalizer が再起動します。



Rebooting.....

Dismiss

再起動には 5 分程度かかります。
再起動後に継続して設定を行う場合、一端ブラウザを終了し、再度 Equalizer へアクセスします。

